

## 3.2 การติดตามตรวจสอบคุณภาพสิ่งแวดล้อม

สาขาวิชาวิทยาศาสตร์สิ่งแวดล้อม คณะวิทยาศาสตร์และเทคโนโลยี มหาวิทยาลัยราชภัฏสวนสุนันทา ได้ดำเนินการติดตามตรวจสอบคุณภาพสิ่งแวดล้อม ระยะก่อสร้างโครงการวันเวลา ณ เจ้าพระยา ของบริษัท แลนด์ แอนด์ เฮาส์ จำกัด (มหาชน) เมื่อเดือนกรกฎาคม ถึงธันวาคม 2568 โดยทำการตรวจวิเคราะห์คุณภาพสิ่งแวดล้อม มีจุดติดตามตรวจสอบคุณภาพสิ่งแวดล้อมดังแสดงในตารางที่ 1-1 และการเก็บตัวอย่างคุณภาพสิ่งแวดล้อม ดังแสดงตามใน ภาพ ก-73 ซึ่งรายละเอียดของผลการตรวจสอบคุณภาพสิ่งแวดล้อมมีดังนี้

### คุณภาพอากาศในบรรยากาศโดยทั่วไป

ผลการตรวจการวัดคุณภาพอากาศในบรรยากาศโดยทั่วไป จำนวน 2 จุด ได้แก่ บริเวณพื้นที่โครงการวันเวลา ณ เจ้าพระยา และบริเวณพื้นที่โรงเรียนวัดจันทรมิตร ซึ่งทำการตรวจวัดเมื่อเดือนกรกฎาคม ถึงธันวาคม 2568 แสดงผลการตรวจวัดได้ดังตารางที่ 3-2 ซึ่งสรุปได้ดังนี้

### ตารางที่ 3-2

#### ผลการตรวจวัดคุณภาพอากาศในบรรยากาศโดยทั่วไป

#### โครงการวันเวลา ณ เจ้าพระยา

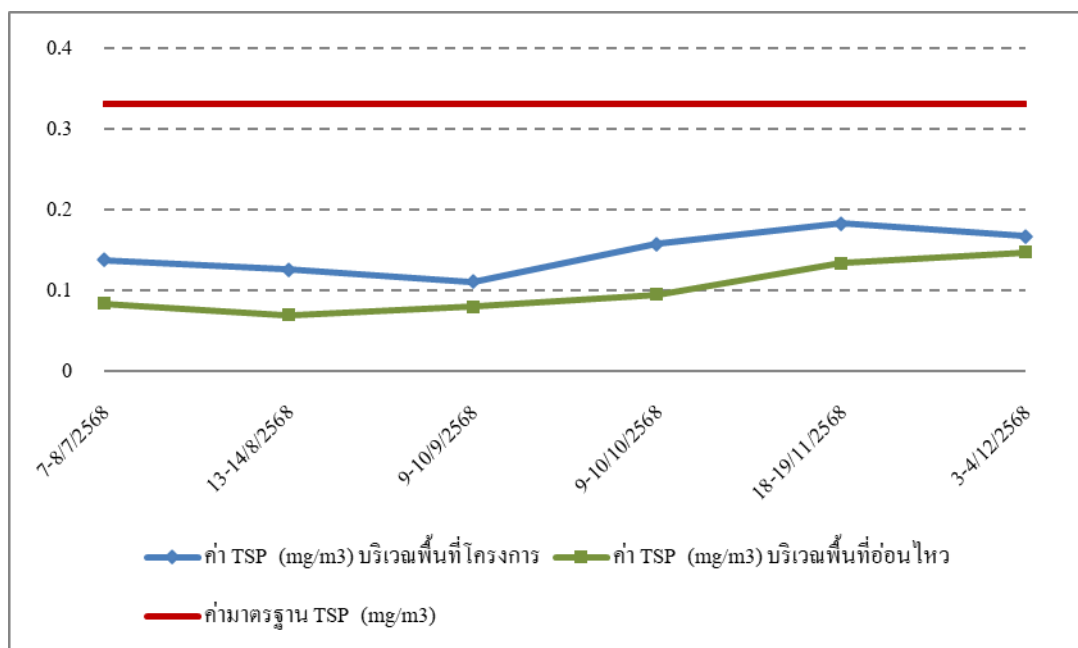
บริเวณที่ตรวจวัด	ดัชนีที่ตรวจวัด	
	TSP (mg/m <sup>3</sup> )	PM-10 (mg/m <sup>3</sup> )
บริเวณพื้นที่โครงการวันเวลา ณ เจ้าพระยา		
วันที่ 7-8 กรกฎาคม 2568	0.138	0.069
วันที่ 13-14 สิงหาคม 2568	0.126	0.052
วันที่ 9-10 กันยายน 2568	0.111	0.050
วันที่ 9-10 ตุลาคม 2568	0.158	0.077
วันที่ 18-19 พฤศจิกายน 2568	0.183	0.078
วันที่ 3-4 ธันวาคม 2568	0.167	0.079
มาตรฐาน <sup>1</sup>	≤ 0.33	≤ 0.12

หมายเหตุ: 1. <sup>1/</sup> ประกาศคณะกรรมการสิ่งแวดล้อมแห่งชาติ ฉบับที่ 24 (พ.ศ. 2547) เรื่อง กำหนดมาตรฐานคุณภาพอากาศในบรรยากาศโดยทั่วไป

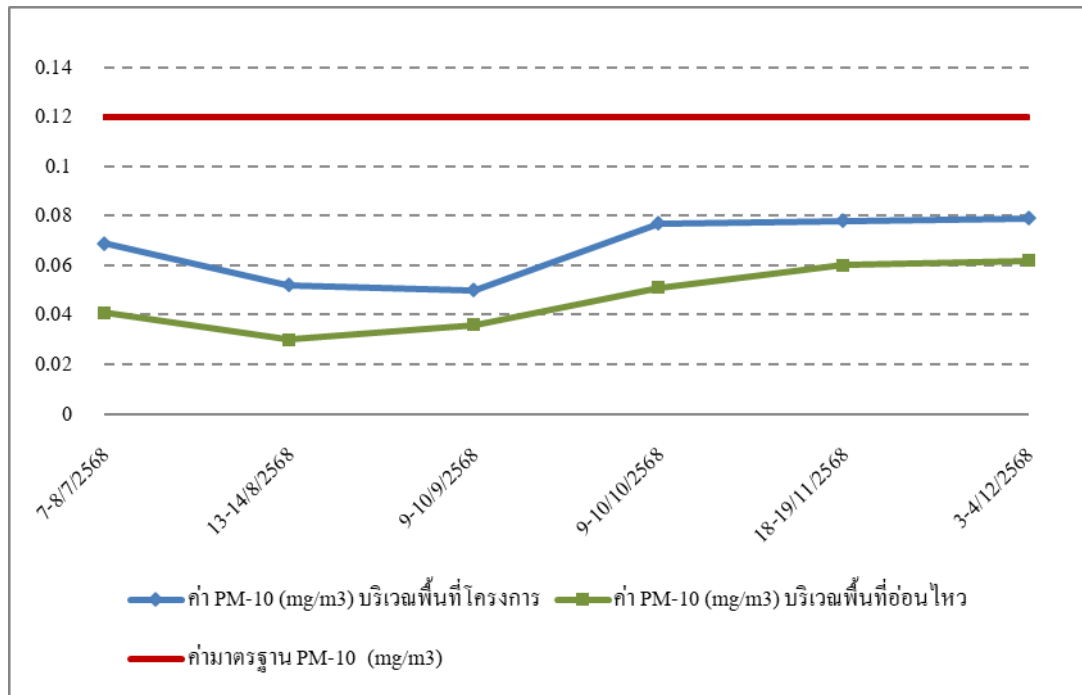
ตารางที่ 3-2 (ต่อ)  
ผลการตรวจวัดคุณภาพอากาศในบรรยากาศโดยทั่วไป  
โครงการวันเวลา ณ เจ้าพระยา

บริเวณที่ตรวจวัด	ดัชนีที่ตรวจวัด	
	TSP (mg/m <sup>3</sup> )	PM-10 (mg/m <sup>3</sup> )
บริเวณพื้นที่โรงเรียนวัดจันทรมุข		
วันที่ 7-8 กรกฎาคม 2568	0.084	0.041
วันที่ 13-14 สิงหาคม 2568	0.070	0.030
วันที่ 9-10 กันยายน 2568	0.080	0.036
วันที่ 9-10 ตุลาคม 2568	0.095	0.051
วันที่ 18-19 พฤศจิกายน 2568	0.134	0.060
วันที่ 3-4 ธันวาคม 2568	0.147	0.062
มาตรฐาน <sup>1</sup>	≤ 0.33	≤ 0.12

หมายเหตุ : 1. <sup>1/</sup> ประกาศคณะกรรมการสิ่งแวดล้อมแห่งชาติ ฉบับที่ 24 (พ.ศ. 2547) เรื่อง กำหนดมาตรฐานคุณภาพอากาศในบรรยากาศโดยทั่วไป



ภาพที่ 3-1 กราฟแสดงผลการตรวจวัดคุณภาพอากาศในบรรยากาศโดยทั่วไปของ TSP



ภาพที่ 3-2 กราฟแสดงผลการตรวจวัดคุณภาพอากาศในบรรยากาศโดยทั่วไปของ PM-10

### ปริมาณก๊าซในบรรยากาศโดยทั่วไป

ผลการตรวจการวัดปริมาณก๊าซในบรรยากาศโดยทั่วไปจำนวน 2 จุด ได้แก่ บริเวณพื้นที่โครงการวันเวลา ณ เจ้าพระยา และบริเวณพื้นที่โรงเรียนวัดจันทรสโมสร เมื่อเดือนกรกฎาคม ถึงธันวาคม 2568 แสดงผลการตรวจวัดได้ดังตารางที่ 3-3 ซึ่งสรุปได้ดังนี้

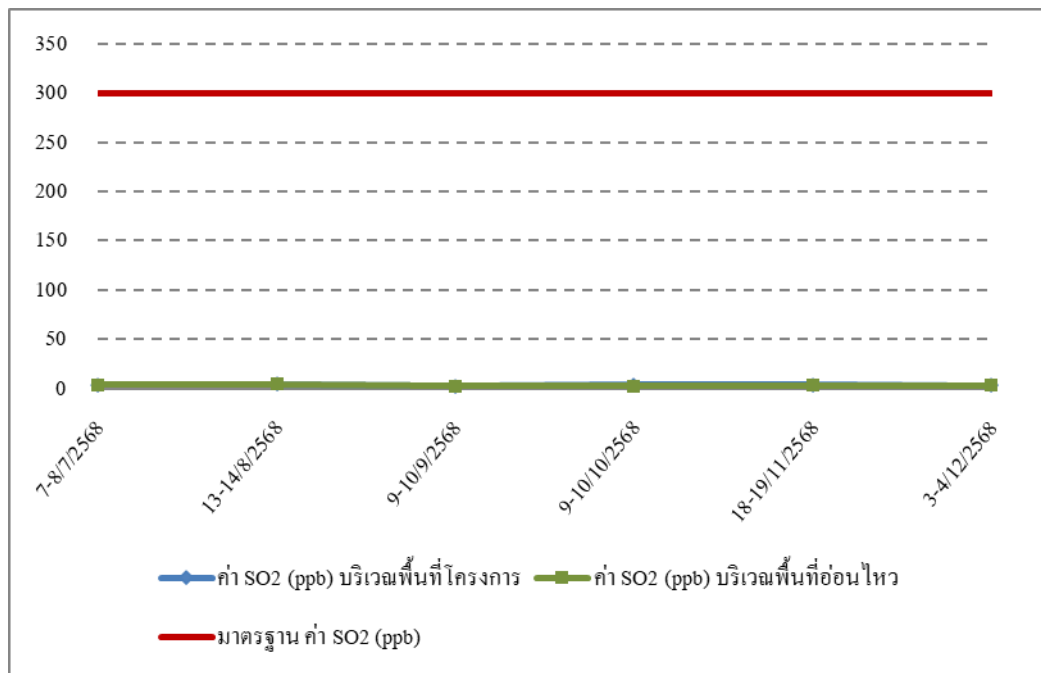
ตารางที่ 3-3

### ผลการตรวจวัดปริมาณก๊าซในบรรยากาศโดยทั่วไป

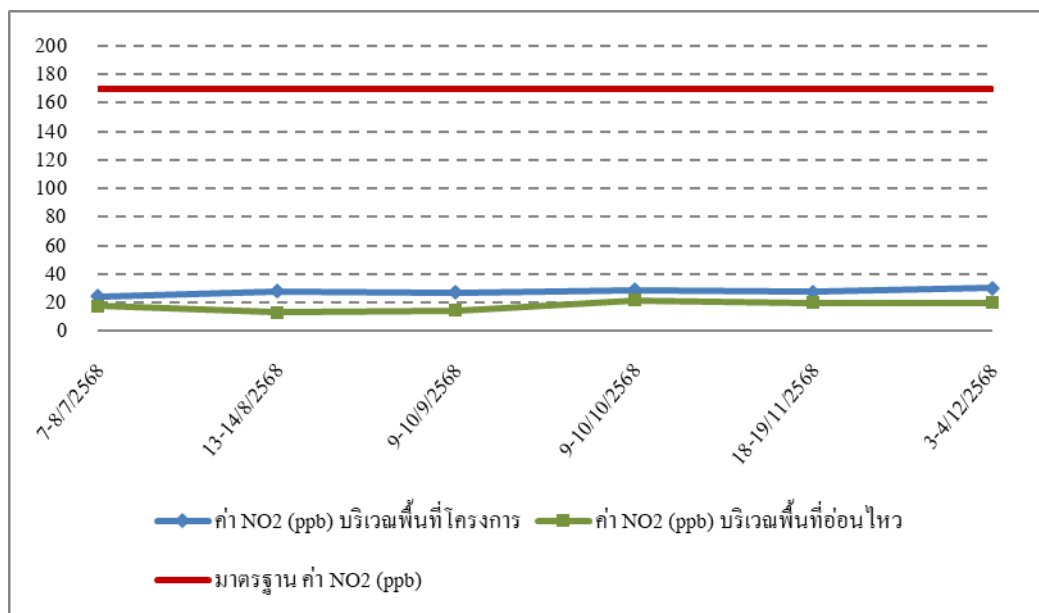
#### โครงการวันเวลา ณ เจ้าพระยา

บริเวณที่ตรวจวัด	ดัชนีที่ตรวจวัด			
	SO <sub>2</sub> Concentration (ppb)	NO <sub>2</sub> Concentration (ppb)	CO Concentration (ppm)	Total Hydrocarbon Concentration (ppm)
บริเวณพื้นที่โครงการวันเวลา ณ เจ้าพระยา				
วันที่ 7-8 กรกฎาคม 2568	3.91	24.36	1.6	3.19
วันที่ 13-14 สิงหาคม 2568	4.60	27.86	0.9	3.42
วันที่ 9-10 กันยายน 2568	2.64	26.97	1.0	3.16
วันที่ 9-10 ตุลาคม 2568	3.78	29.02	1.7	3.32
วันที่ 18-19 พฤศจิกายน 2568	3.61	27.63	1.0	2.84
วันที่ 3-4 ธันวาคม 2568	3.14	30.15	1.1	3.51
บริเวณพื้นที่โรงเรียนวัดจันทรสโมสร				
วันที่ 7-8 กรกฎาคม 2568	3.41	17.59	1.3	2.79
วันที่ 13-14 สิงหาคม 2568	4.30	13.15	0.8	2.21
วันที่ 9-10 กันยายน 2568	2.28	14.22	0.9	2.84
วันที่ 9-10 ตุลาคม 2568	2.23	21.72	0.9	2.71
วันที่ 18-19 พฤศจิกายน 2568	3.14	19.68	0.8	2.10
วันที่ 3-4 ธันวาคม 2568	2.94	19.68	0.7	2.29
มาตรฐาน <sup>1/</sup>	≤ 300	≤ 170	≤ 30	-

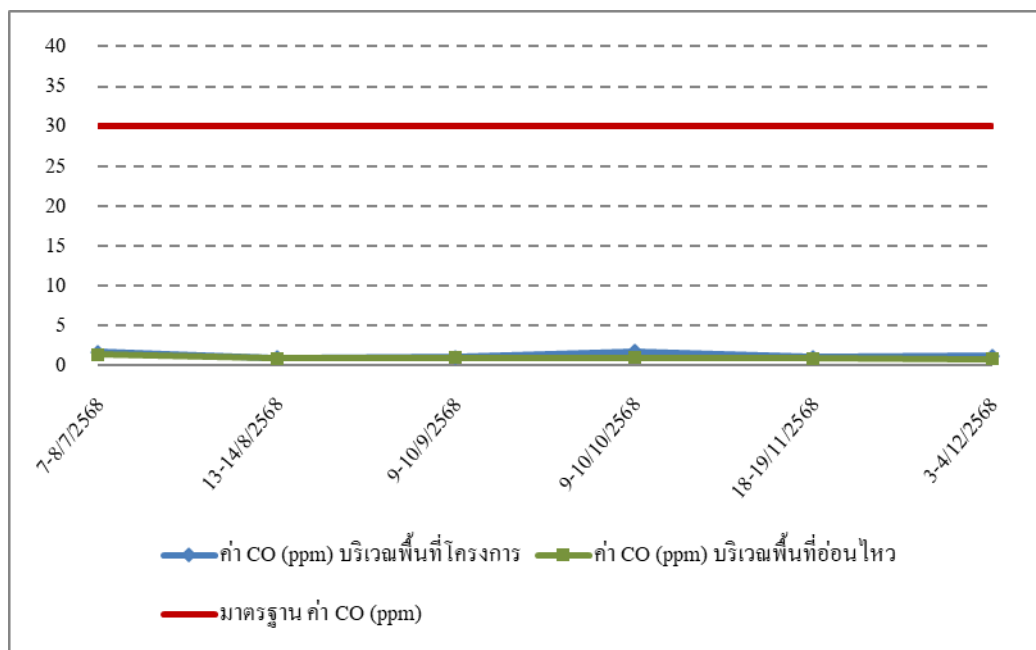
หมายเหตุ : 1. <sup>1/</sup> ประกาศคณะกรรมการสิ่งแวดล้อมแห่งชาติ ฉบับที่ 10 (พ.ศ.2538), ฉบับที่ 21 (พ.ศ. 2544) และฉบับที่ 33 (พ.ศ. 2552) ออกตามความใน พรบ. ส่งเสริมและรักษาคุณภาพสิ่งแวดล้อมแห่งชาติ พ.ศ. 2535



ภาพที่ 3-3 กราฟแสดงผลการตรวจวัดปริมาณก๊าซซัลเฟอร์ไดออกไซด์ในบรรยากาศโดยทั่วไป



ภาพที่ 3-4 กราฟแสดงผลการตรวจวัดปริมาณก๊าซไนโตรเจนไดออกไซด์ในบรรยากาศโดยทั่วไป



ภาพที่ 3-5 กราฟแสดงผลการตรวจวัดปริมาณก๊าซคาร์บอนมอนอกไซด์ในบรรยากาศโดยทั่วไป

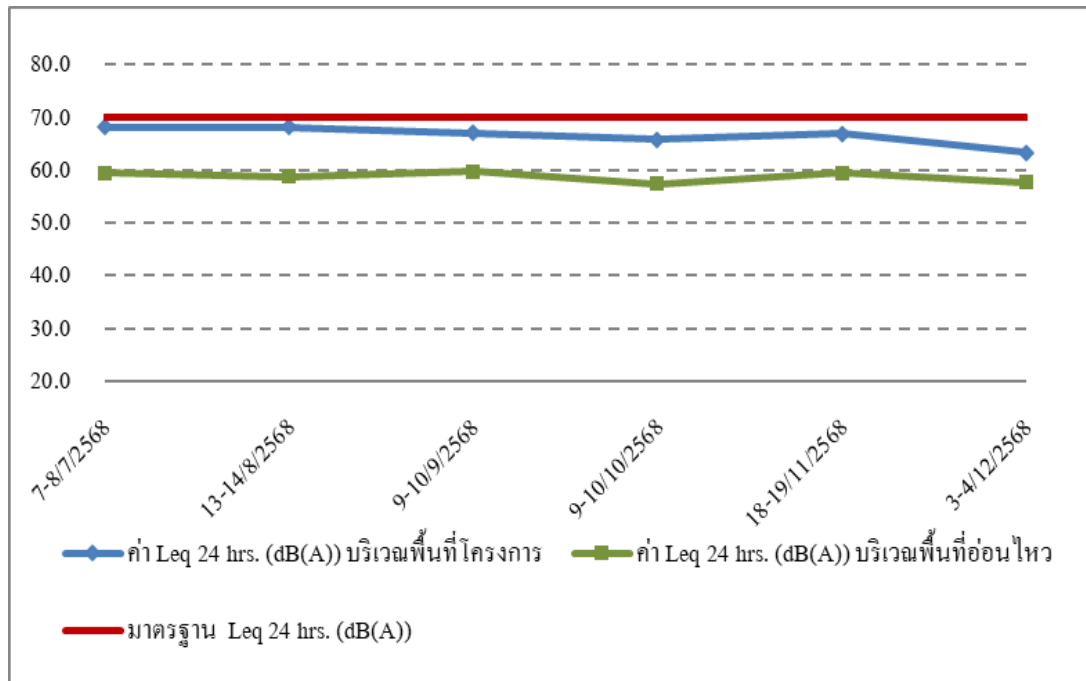
### ระดับเสียงโดยทั่วไป

ผลการตรวจวัดระดับเสียงโดยทั่วไป (Leq 24 hrs.) จำนวน 2 จุด ได้แก่ บริเวณพื้นที่โครงการ วันเวลา ณ เจ้าพระยา และบริเวณพื้นที่โรงเรียนวัดจันทรสโมสร เมื่อเดือนกรกฎาคม ถึงธันวาคม 2568 แสดงผลการตรวจวัดได้ดังตารางที่ 3-4 พบว่า บริเวณพื้นที่โครงการมีค่าระดับเสียงดังเฉลี่ย 24 ชั่วโมง และระดับเสียงดังสูงสุดอยู่ในเกณฑ์ที่มาตรฐานกำหนดตามประกาศคณะกรรมการสิ่งแวดล้อมแห่งชาติ ฉบับที่ 15 (พ.ศ. 2540) เรื่อง กำหนดมาตรฐานระดับเสียงโดยทั่วไป

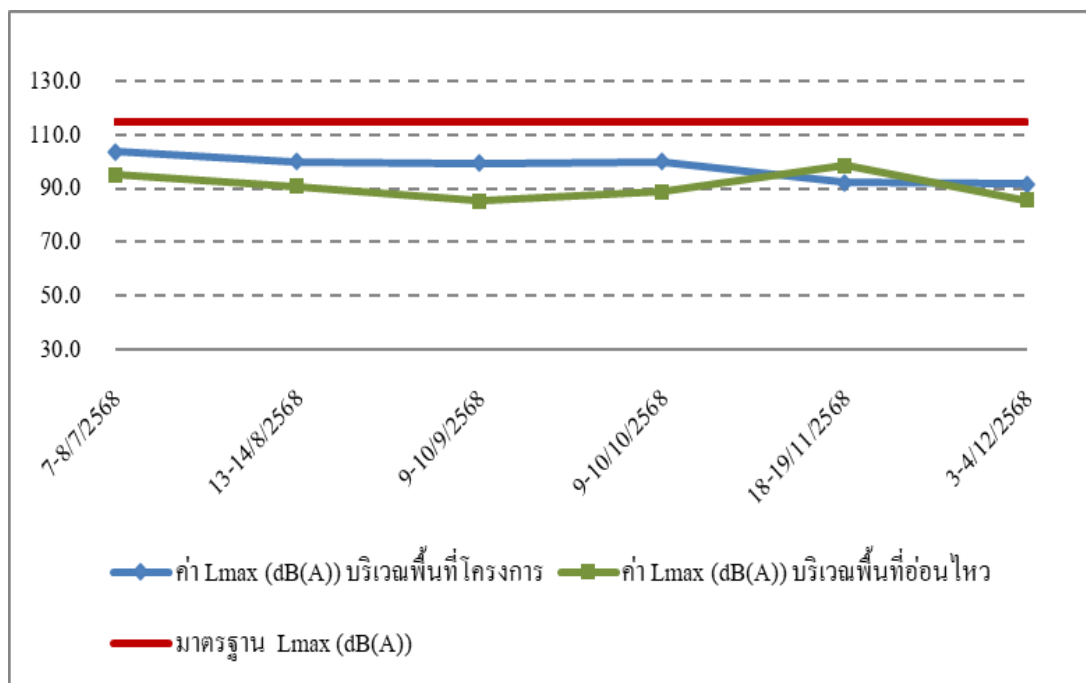
ตารางที่ 3-4  
ผลการตรวจวัดระดับเสียงโดยทั่วไป  
โครงการวันเวลา ณ เจ้าพระยา

จุดตรวจวัด	ผลการตรวจวัดระดับเสียง (dB(A))		
	Leq 24 hrs.	Lmax	La <sub>90</sub>
บริเวณพื้นที่โครงการวันเวลา ณ เจ้าพระยา			
วันที่ 7-8 กรกฎาคม 2568	68.1	103.6	64.1
วันที่ 13-14 สิงหาคม 2568	68.1	100.0	64.1
วันที่ 9-10 กันยายน 2568	67.0	99.3	63.0
วันที่ 9-10 ตุลาคม 2568	65.8	99.9	59.4
วันที่ 18-19 พฤศจิกายน 2568	66.9	92.2	60.7
วันที่ 3-4 ธันวาคม 2568	63.3	91.6	57.4
บริเวณพื้นที่โรงเรียนวัดจันทรมิตร			
วันที่ 7-8 กรกฎาคม 2568	59.5	94.9	55.3
วันที่ 13-14 สิงหาคม 2568	58.8	90.7	50.4
วันที่ 9-10 กันยายน 2568	59.7	85.2	56.3
วันที่ 9-10 ตุลาคม 2568	57.4	88.6	54.3
วันที่ 18-19 พฤศจิกายน 2568	59.5	98.6	53.7
วันที่ 3-4 ธันวาคม 2568	57.7	85.5	53.3
มาตรฐาน <sup>1/</sup>	≤ 70	≤ 115	-

หมายเหตุ : 1. <sup>1/</sup> ประกาศคณะกรรมการสิ่งแวดล้อมแห่งชาติ ฉบับที่ 15 (พ.ศ. 2540) เรื่อง กำหนดมาตรฐานระดับเสียงโดยทั่วไป



ภาพที่ 3-6 กราฟแสดงผลการตรวจวัดระดับเสียงโดยทั่วไปของ Leq 24 hours.



ภาพที่ 3-7 กราฟแสดงผลการตรวจวัดระดับเสียงดังสูงสุดของ Lmax

### ระดับเสียงรบกวน

ผลการตรวจวัดระดับเสียงรบกวน คือ บริเวณพื้นที่โครงการวันเวลา ณ เจ้าพระยา เมื่อเดือนกรกฎาคม ถึงธันวาคม 2568 แสดงผลการตรวจวัดได้ดังตารางที่ 3-5 พบว่า มีค่าระดับเสียงรบกวนอยู่ในเกณฑ์ที่มาตรฐานกำหนดตามประกาศคณะกรรมการสิ่งแวดล้อมแห่งชาติ ฉบับที่ 29 (พ.ศ. 2550) เรื่อง ค่าระดับเสียงรบกวน

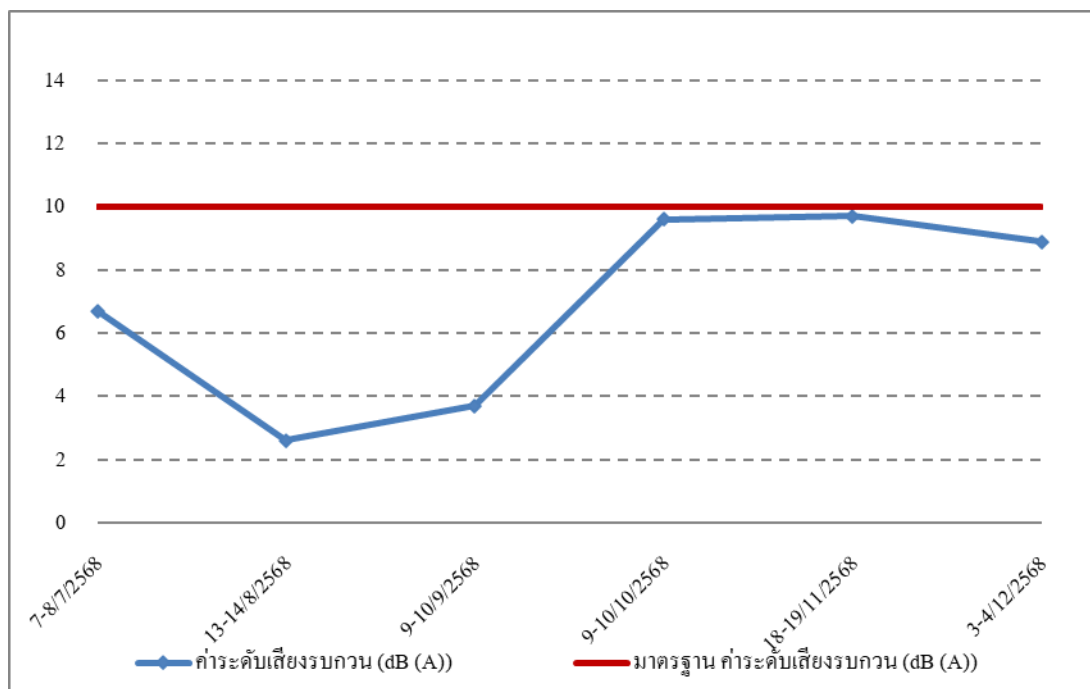
### ตารางที่ 3-5

#### ผลการตรวจวัดระดับเสียงรบกวน

#### โครงการวันเวลา ณ เจ้าพระยา

จุดตรวจวัด	ค่าระดับเสียงรบกวน (dB (A))
	ค่าระดับเสียงรบกวน
กรณีเสียงจากแหล่งกำเนิดเสียงเกิดขึ้นต่อเนื่องนานกว่า 1 ชั่วโมง	
วันที่ 7-8 กรกฎาคม 2568	6.7
วันที่ 13-14 สิงหาคม 2568	2.6
วันที่ 9-10 กันยายน 2568	3.7
วันที่ 9-10 ตุลาคม 2568	9.6
วันที่ 18-19 พฤศจิกายน 2568	9.7
วันที่ 3-4 ธันวาคม 2568	8.9
มาตรฐาน <sup>1/ 2/</sup>	≤ 10

- หมายเหตุ : 1. <sup>1/</sup> ประกาศคณะกรรมการสิ่งแวดล้อมแห่งชาติ ฉบับที่ 29 (พ.ศ. 2550) เรื่อง ค่าระดับเสียงรบกวน
2. <sup>2/</sup> ประกาศคณะกรรมการควบคุมมลพิษ เรื่อง วิธีการตรวจวัดระดับเสียงพื้นฐาน ระดับเสียงขณะไม่มี การรบกวน การตรวจวัดและคำนวณระดับเสียงขณะมีการรบกวน การคำนวณค่าระดับการรบกวน และแบบบันทึกการตรวจวัดเสียงรบกวน พ.ศ. 2565



ภาพที่ 3-8 กราฟแสดงผลการตรวจวัดระดับเสียงรบกวน

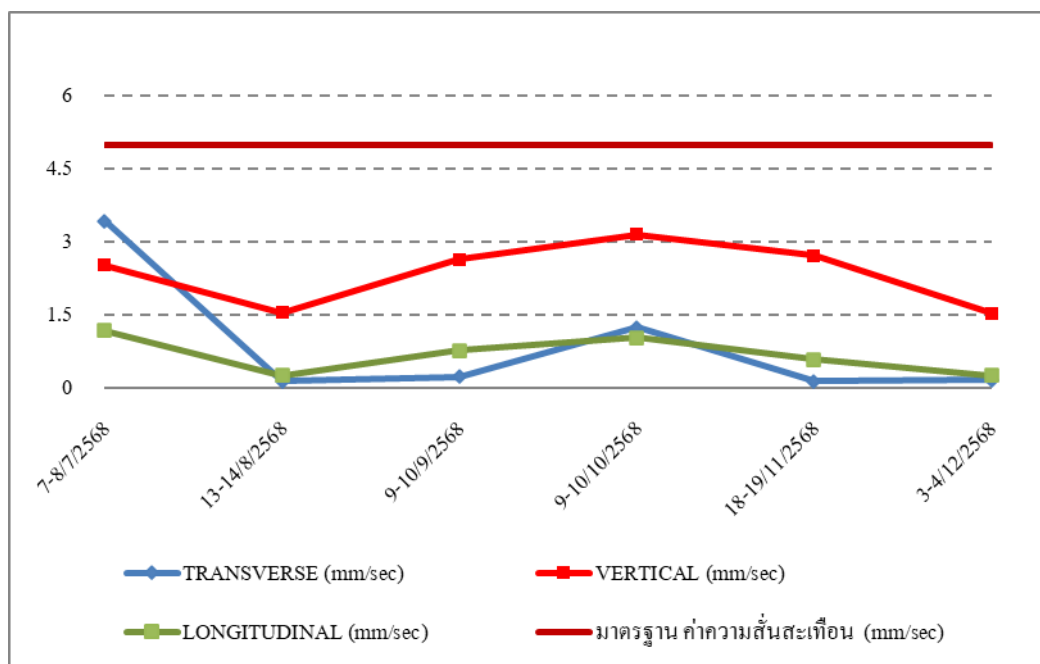
### ความสั่นสะเทือน

ผลการตรวจวัดความสั่นสะเทือน ได้แก่ บริเวณพื้นที่โครงการวันเวลา ณ เจ้าพระยา เมื่อเดือนกรกฎาคม ถึงธันวาคม 2568 แสดงผลการตรวจวัดได้ดังตารางที่ 3-6 พบว่า มีค่าความสั่นสะเทือนอยู่ในเกณฑ์ที่มาตรฐานกำหนดตามประกาศคณะกรรมการสิ่งแวดล้อมแห่งชาติ ฉบับที่ 37 (พ.ศ. 2553) เรื่อง กำหนดมาตรฐานความสั่นสะเทือนเพื่อป้องกันผลกระทบต่ออาคาร

ตารางที่ 3-6  
ผลการตรวจวัดความสั่นสะเทือน  
โครงการวันเวลา ณ เจ้าพระยา

จุดตรวจวัด	ค่าความสั่นสะเทือนสูงสุด (mm/sec)		
	TRANSVERSE	VERTICAL	LONGITUDINAL
บริเวณพื้นที่โครงการวันเวลา ณ เจ้าพระยา			
วันที่ 7-8 กรกฎาคม 2568	3.437	2.522	1.174
วันที่ 13-14 สิงหาคม 2568	0.134	1.545	0.260
วันที่ 9-10 กันยายน 2568	0.237	2.640	0.765
วันที่ 9-10 ตุลาคม 2568	1.245	3.161	1.040
วันที่ 18-19 พฤศจิกายน 2568	0.142	2.727	0.591
วันที่ 3-4 ธันวาคม 2568	0.166	1.537	0.252
มาตรฐาน <sup>1/</sup>	5.000		

หมายเหตุ : 1. <sup>1/</sup> ประกาศคณะกรรมการสิ่งแวดล้อมแห่งชาติ ฉบับที่ 37 (พ.ศ. 2553) เรื่อง กำหนดมาตรฐานความสั่นสะเทือน  
เพื่อป้องกันผลกระทบต่ออาคาร



ภาพที่ 3-9 กราฟแสดงผลการตรวจวัดความสั่นสะเทือน

### ผลการตรวจวัดคุณภาพน้ำทิ้ง

จากการตรวจวิเคราะห์คุณภาพน้ำทิ้ง จำนวน 1 จุด บริเวณโครงการวันเวลา ณ เจ้าพระยา  
เมื่อเดือนกรกฎาคม ถึงธันวาคม 2568 ผลการตรวจวัดดังแสดง ในตารางที่ 3-7

#### ตารางที่ 3-7

#### ผลการตรวจวิเคราะห์คุณภาพน้ำทิ้ง โครงการวันเวลา ณ เจ้าพระยา

วันที่เก็บตัวอย่าง	ดัชนีที่ตรวจวัด							
	pH	SS (mg/l)	TDS (mg/l)	BOD (mg/l)	Settleable Solids (ml/l)	O & G (mg/l)	TKN (mg/l)	Sulfide (mg/l)
วันที่ 7 กรกฎาคม 2568	8.9	24.8	416	15.6	0.21	2.2	4.1	< 0.1
วันที่ 13 สิงหาคม 2568	8.8	27.4	735	17.2	< 0.1	3.1	5.6	< 0.1
วันที่ 9 กันยายน 2568	7.0	21.4	588	17.7	< 0.1	2.7	7.1	< 0.1
วันที่ 9 ตุลาคม 2568	8.6	23.3	620	16.2	< 0.1	2.1	5.9	< 0.1
วันที่ 18 พฤศจิกายน 2568	7.5	19.6	624	18.0	< 0.1	5.2	7.7	< 0.1
วันที่ 3 ธันวาคม 2568	7.6	13.7	585	17.1	< 0.1	3.6	8.1	< 0.1
มาตรฐาน <sup>1/</sup>	5.5-9.0	≤30	≤1,000	≤20	-	≤20	≤35	≤1.0

หมายเหตุ : <sup>1/</sup> ประกาศกระทรวงทรัพยากรธรรมชาติและสิ่งแวดล้อม เรื่อง กำหนดมาตรฐานควบคุมการระบายน้ำทิ้ง  
จากอาคารบางประเภทและบางขนาด พ.ศ. 2567 ลงวันที่ 28 มิถุนายน 2567 ประกาศในราชกิจจานุเบกษา  
เล่มที่ 141 ตอนที่ 233 ง วันที่ 27 สิงหาคม 2567

## สรุปผลการติดตามตรวจสอบคุณภาพสิ่งแวดล้อม

### คุณภาพอากาศในบรรยากาศทั่วไป

จากสรุปผลการตรวจวัดคุณภาพอากาศในบรรยากาศโดยทั่วไป พบว่า ปริมาณฝุ่นละอองขนาดไม่เกิน 100 ไมครอน (TSP) และปริมาณฝุ่นละอองขนาดไม่เกิน 10 ไมครอน (PM-10) ที่ตรวจวัดได้มีค่าอยู่ในเกณฑ์ที่มาตรฐานกำหนดตามประกาศคณะกรรมการสิ่งแวดล้อมแห่งชาติ ฉบับที่ 24 (พ.ศ. 2547) เรื่อง กำหนดมาตรฐานคุณภาพอากาศในบรรยากาศโดยทั่วไป และปริมาณสารมลพิษทางอากาศที่ตรวจวัดได้มีค่าอยู่ในเกณฑ์ที่มาตรฐานกำหนดตามประกาศคณะกรรมการสิ่งแวดล้อมแห่งชาติ ฉบับที่ 10 (พ.ศ. 2535) ออกตามความในพระราชบัญญัติส่งเสริมและรักษาคุณภาพสิ่งแวดล้อมแห่งชาติ พ.ศ. 2535 อย่างไรก็ตาม ทางโครงการควรมีมาตรการในการเฝ้าระวังและควบคุมมิให้ฝุ่นละอองที่เกิดจากการดำเนินกิจกรรมของโครงการฟุ้งกระจายออกสู่ชุมชนโดยรอบและทำการติดตามตรวจสอบ โดยการตรวจวัดปริมาณความเข้มข้นบริเวณรอบโครงการอยู่เป็นประจำ

### ระดับเสียงโดยทั่วไป

จากสรุปผลการตรวจวัดระดับเสียงโดยทั่วไป (Leq 24 hrs.) พบว่า บริเวณพื้นที่ก่อสร้างโครงการ และบริเวณพื้นที่โรงเรียนวัดจันทรสโมสร มีค่าระดับเสียงเฉลี่ย 24 ชั่วโมงและระดับเสียงสูงสุดอยู่ในเกณฑ์ที่มาตรฐานกำหนดตามประกาศคณะกรรมการสิ่งแวดล้อมแห่งชาติ ฉบับที่ 15 (พ.ศ. 2540) เรื่อง กำหนดมาตรฐานระดับเสียงโดยทั่วไป อย่างไรก็ตามทางโครงการ ควรมีมาตรการควบคุมและป้องกันเสียงมิให้เกิดผลกระทบต่อชุมชนโดยรอบ และมีการเฝ้าระวังโดยทำการติดตามตรวจวัดระดับเสียงบริเวณรอบโครงการเป็นประจำ

### ระดับเสียงรบกวน

จากสรุปผลการตรวจวัดระดับเสียงดังเฉลี่ย 24 ชั่วโมง (Leq 24 hrs.) พบว่า มีค่าระดับเสียงรบกวนอยู่ในเกณฑ์ที่มาตรฐานกำหนดตามประกาศคณะกรรมการสิ่งแวดล้อมแห่งชาติ ฉบับที่ 29 (พ.ศ. 2550) เรื่อง ค่าระดับเสียงรบกวน

ส่วนระดับเสียงรบกวนที่ไม่สามารถหาค่าระดับเสียงรบกวนได้นั้น เนื่องจากระดับเสียงขณะไม่มีการรบกวนมีค่าสูงกว่าระดับเสียงขณะมีการรบกวน หรือกล่าวอีกนัยหนึ่งคือ พื้นที่ที่ทำการตรวจวัดระดับเสียงรบกวนไม่ก่อให้เกิดระดับเสียงรบกวน อย่างไรก็ตาม ทางบริษัทฯ ควรมีมาตรการควบคุมและป้องกันเสียงมิให้เกิดผลกระทบต่อชุมชนโดยรอบ และมีการเฝ้าระวังโดยทำการติดตามตรวจวัดระดับเสียงบริเวณรอบโครงการ

### คุณภาพน้ำทิ้ง

จากผลสรุปของการตรวจวัดและวิเคราะห์คุณภาพน้ำทิ้ง พบว่า ทุกดัชนีที่ทำการวิเคราะห์มีค่าอยู่ในเกณฑ์ที่มาตรฐานกำหนด ถือเป็นสิ่งดี อย่างไรก็ตามผู้รับผิดชอบของโครงการควรหมั่นทำความสะอาดและวางระบายน้ำของโครงการ ควบคุมดูแลและตรวจสอบระบบบำบัดน้ำเสียอยู่เป็นประจำ และทำการตรวจสอบคุณภาพน้ำทิ้งของโครงการอย่างสม่ำเสมอ

ตารางที่ 3-8 ผลการตรวจติดตามคุณภาพสิ่งแวดล้อม โครงการวันเวลา ณ เจ้าพระยา

ผลการตรวจติดตามคุณภาพสิ่งแวดล้อม โครงการ วันเวลา ณ เจ้าพระยา								
วัน-เดือน-ปี		กรกฎาคม 2568	สิงหาคม 2568	กันยายน 2568	ตุลาคม 2568	พฤศจิกายน 2568	ธันวาคม 2568	มาตรฐาน
ดัชนีที่ตรวจวัด		7-8	13-14	9-10	9-10	18-19	3-4	
คุณภาพอากาศในบรรยากาศโดยทั่วไป								
บริเวณพื้นที่โครงการ	TSP (mg/m <sup>3</sup> )	0.138	0.126	0.111	0.158	0.183	0.167	0.33 <sup>1/</sup>
	PM-10 (mg/m <sup>3</sup> )	0.069	0.052	0.050	0.077	0.078	0.079	0.12 <sup>1/</sup>
บริเวณพื้นที่อ่อนไหว	TSP (mg/m <sup>3</sup> )	0.084	0.07	0.08	0.095	0.134	0.147	0.33 <sup>1/</sup>
	PM-10 (mg/m <sup>3</sup> )	0.041	0.03	0.036	0.051	0.06	0.062	0.12 <sup>1/</sup>
ปริมาณก๊าซในบรรยากาศโดยทั่วไป								
บริเวณพื้นที่โครงการ	SO <sub>2</sub> Concentration (ppb)	3.91	4.6	2.64	3.78	3.61	3.14	300 <sup>2/</sup>
	NO <sub>2</sub> Concentration (ppb)	24.36	27.86	26.97	29.02	27.63	30.15	170 <sup>2/</sup>
	CO Concentration (ppm)	1.6	0.9	1	1.7	1	1.1	30 <sup>2/</sup>
	Total Hydrocarbon Concentration (ppm)	3.19	3.42	3.16	3.32	2.84	3.51	-
บริเวณพื้นที่อ่อนไหว	SO <sub>2</sub> Concentration (ppb)	3.41	4.3	2.28	2.23	3.14	2.94	300 <sup>2/</sup>
	NO <sub>2</sub> Concentration (ppb)	17.59	13.15	14.22	21.72	19.68	19.68	170 <sup>2/</sup>
	CO Concentration (ppm)	1.3	0.8	0.9	0.9	0.8	0.7	30 <sup>2/</sup>
	Total Hydrocarbon Concentration (ppm)	2.79	2.21	2.84	2.71	2.1	2.29	-
ระดับเสียงโดยทั่วไป								
บริเวณพื้นที่โครงการ	Leq 24 hrs. (dB(A))	68.1	68.1	67	65.8	66.9	63.3	≤70 <sup>3/</sup>
	Lmax (dB(A))	103.6	100	99.3	99.9	92.2	91.6	≤115 <sup>3/</sup>
บริเวณพื้นที่อ่อนไหว	Leq 24 hrs. (dB(A))	59.5	58.8	59.7	57.4	59.5	57.7	≤70 <sup>3/</sup>
	Lmax (dB(A))	94.9	90.7	85.2	88.6	98.6	85.5	≤115 <sup>3/</sup>
ระดับเสียงรบกวน								
กรณีเสียงจากแหล่งกำเนิดเสียงเกิดขึ้นต่อเนื่อง นานกว่า 1 ชั่วโมง	ค่าระดับเสียงรบกวน	6.7	2.6	3.7	9.6	9.7	8.9	≤10 <sup>4/</sup>
ความสั่นสะเทือน								
บริเวณพื้นที่โครงการ	TRANSVERSE (mm/sec)	3.437	0.134	0.237	1.245	0.142	0.166	5.000 <sup>5/</sup>
	VERTICAL (mm/sec)	2.522	1.545	2.64	3.161	2.727	1.537	5.000 <sup>5/</sup>
	LONGITUDINAL (mm/sec)	1.174	0.26	0.765	1.04	0.591	0.252	5.000 <sup>5/</sup>
หมายเหตุ :	<div><div><sup>1/</sup> ประกาศคณะกรรมการสิ่งแวดล้อมแห่งชาติ ฉบับที่ 24 (พ.ศ. 2547) เรื่อง กำหนดมาตรฐานคุณภาพอากาศในบรรยากาศโดยทั่วไป</div><div><sup>2/</sup> ประกาศคณะกรรมการสิ่งแวดล้อมแห่งชาติ ฉบับที่ 10 (พ.ศ.2538), ฉบับที่ 21 (พ.ศ. 2544) และฉบับที่ 33 (พ.ศ. 2552) ออกความใน พรบ. ส่งเสริมและรักษาคุณภาพสิ่งแวดล้อมแห่งชาติ พ.ศ. 2535</div><div><sup>3/</sup> ประกาศคณะกรรมการสิ่งแวดล้อมแห่งชาติ ฉบับที่ 15 (พ.ศ. 2540) เรื่อง กำหนดมาตรฐานระดับเสียงโดยทั่วไป</div><div><sup>4/</sup> ประกาศคณะกรรมการสิ่งแวดล้อมแห่งชาติ ฉบับที่ 29 (พ.ศ. 2550) เรื่อง ค่าระดับเสียงรบกวน</div><div><sup>5/</sup> ประกาศคณะกรรมการสิ่งแวดล้อมแห่งชาติ ฉบับที่ 37 (พ.ศ. 2553) เรื่อง กำหนดมาตรฐานความสั่นสะเทือนเพื่อป้องกันผลกระทบต่ออาคาร</div></div>							

ตารางที่ 3-8 ผลการตรวจติดตามคุณภาพสิ่งแวดล้อม โครงการวันเวลา ณ เจ้าพระยา (ต่อ)

วัน-เดือน-ปี		กรกฎาคม 2568	สิงหาคม 2568	กันยายน 2568	ตุลาคม 2568	พฤศจิกายน 2568	ธันวาคม 2568	มาตรฐาน <sup>6/</sup>
ดัชนีที่ตรวจวัด								
คุณภาพน้ำทิ้ง								
น้ำทิ้งจากภายในพื้นที่ก่อสร้าง	pH	8.9	8.8	7	8.6	7.5	7.6	5.5-9.0
	SS (mg/l)	24.8	27.4	21.4	23.3	19.6	13.7	30
	TDS (mg/l)	416	735	588	620	624	585	1,000
	BOD (mg/l)	15.6	17.2	17.7	16.2	18	17.1	20
	Settleable Solids (ml/l)	0.21	< 0.1	< 0.1	< 0.1	< 0.1	< 0.1	-
	O & G (mg/l)	2.2	3.1	2.7	2.1	5.2	3.6	20
	TKN (mg/l)	4.1	5.6	7.1	5.9	7.7	8.1	35
	Sulfide (mg/l)	< 0.1	< 0.1	< 0.1	< 0.1	< 0.1	< 0.1	1.0
หมายเหตุ :		<sup>6/</sup> ประกาศกระทรวงทรัพยากรธรรมชาติและสิ่งแวดล้อม เรื่อง กำหนดมาตรฐานควบคุมการระบายน้ำทิ้งจากอาคารบางประเภทและบางขนาด พ.ศ. 2567 ลงวันที่ 28 มิถุนายน 2567 ประกาศในราชกิจจานุเบกษา เล่มที่ 141 ตอนที่ 233ง วันที่ 27 สิงหาคม 2567						

### 3.3 การสำรวจความคิดเห็นโดยรอบโครงการ

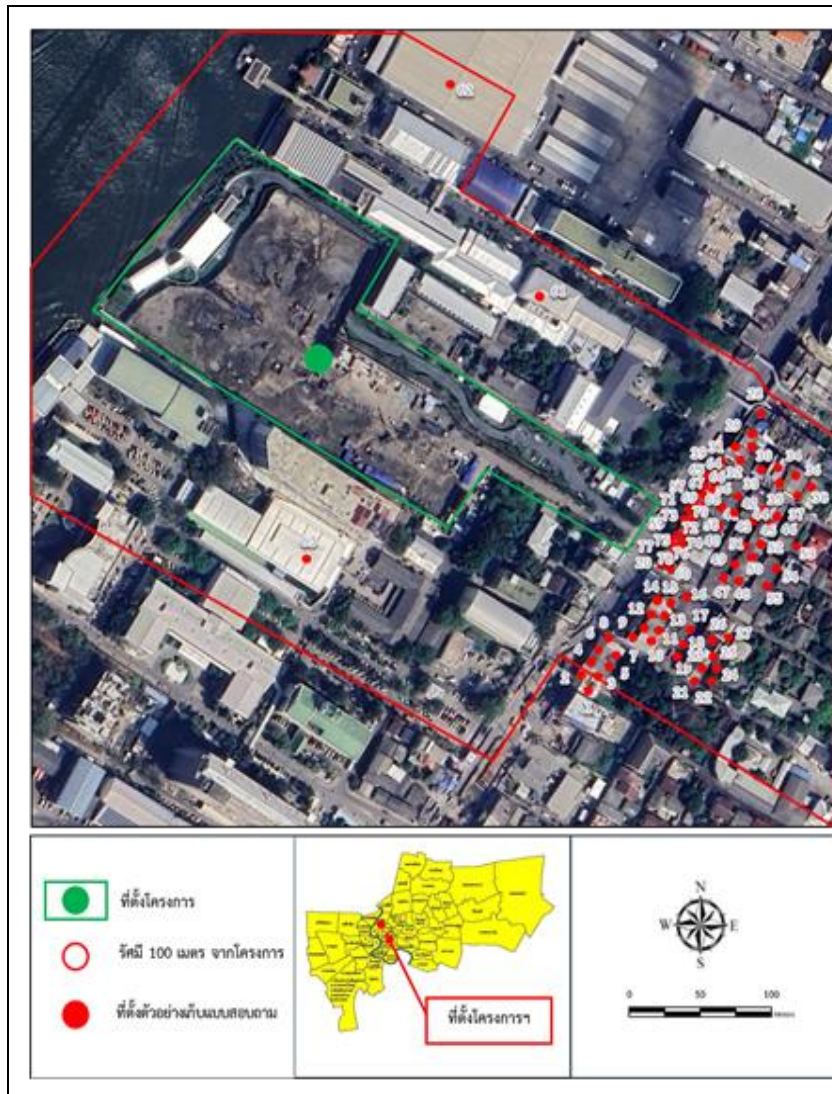
ผลการสำรวจความคิดเห็นความพึงพอใจของมาตรการป้องกันและแก้ไขผลกระทบสิ่งแวดล้อม (ระยะก่อสร้าง) ต่อโครงการวันเวลา ณ เจ้าพระยา ประกอบด้วย หน่วยงานที่อยู่ในพื้นที่ศึกษา สถานประกอบการ บริษัท/ห้าง/ร้านค้าและอาคารที่พักอาศัย มีรูปแบบการนำเสนอข้อมูลโดยใช้สถิติเชิงพรรณนา โดยข้อสรุปและผลที่ได้มีลักษณะพรรณนาหรือแจกแจงข้อมูลตามที่ได้ โดยจะนำเสนอในรูปแบบของตารางร้อยละ ค่าเฉลี่ย และค่าเบี่ยงเบนมาตรฐาน รายละเอียดดังนี้ 1) ข้อมูลทั่วไปของตัวแทนครัวเรือน ประกอบด้วย เพศ อายุ สถานภาพในครัวเรือน ระดับการศึกษา และ 2) ข้อมูลด้านผลกระทบต่างๆ และความพึงพอใจของมาตรการป้องกันและแก้ไขผลกระทบสิ่งแวดล้อมของโครงการ โดยมีองค์ประกอบทางสิ่งแวดล้อมและคุณค่าต่างๆ ได้แก่ ด้านคุณภาพอากาศ ด้านเสียง และความสั่นสะเทือน ด้านทรัพยากรดิน ด้านการบำบัดน้ำเสียและการป้องกันน้ำท่วม ด้านการจัดการมูลฝอยและสิ่งปฏิกูล ด้านการจราจร ด้านการป้องกันและบรรเทาสาธารณภัย และด้านคุณภาพชีวิต

#### 3.3.1 สรุปข้อมูลแบบสอบถามความคิดเห็น

บริษัทที่ปรึกษาได้ใช้แบบสอบถามประกอบการสัมภาษณ์หัวหน้าครัวเรือน คู่สมรส บ้าน/อาคาร ที่ตั้งอยู่ถัดจากอาคารติดโครงการในระยะ 100 เมตร จากแนวเขตที่ดินโครงการ โดยจำนวนแบบสอบถามทั้งหมด 78 ชุด โดยบริษัทที่ปรึกษาได้เข้าพบและสอบถามความคิดเห็นทุกหลัง สรุปผลได้ดังนี้

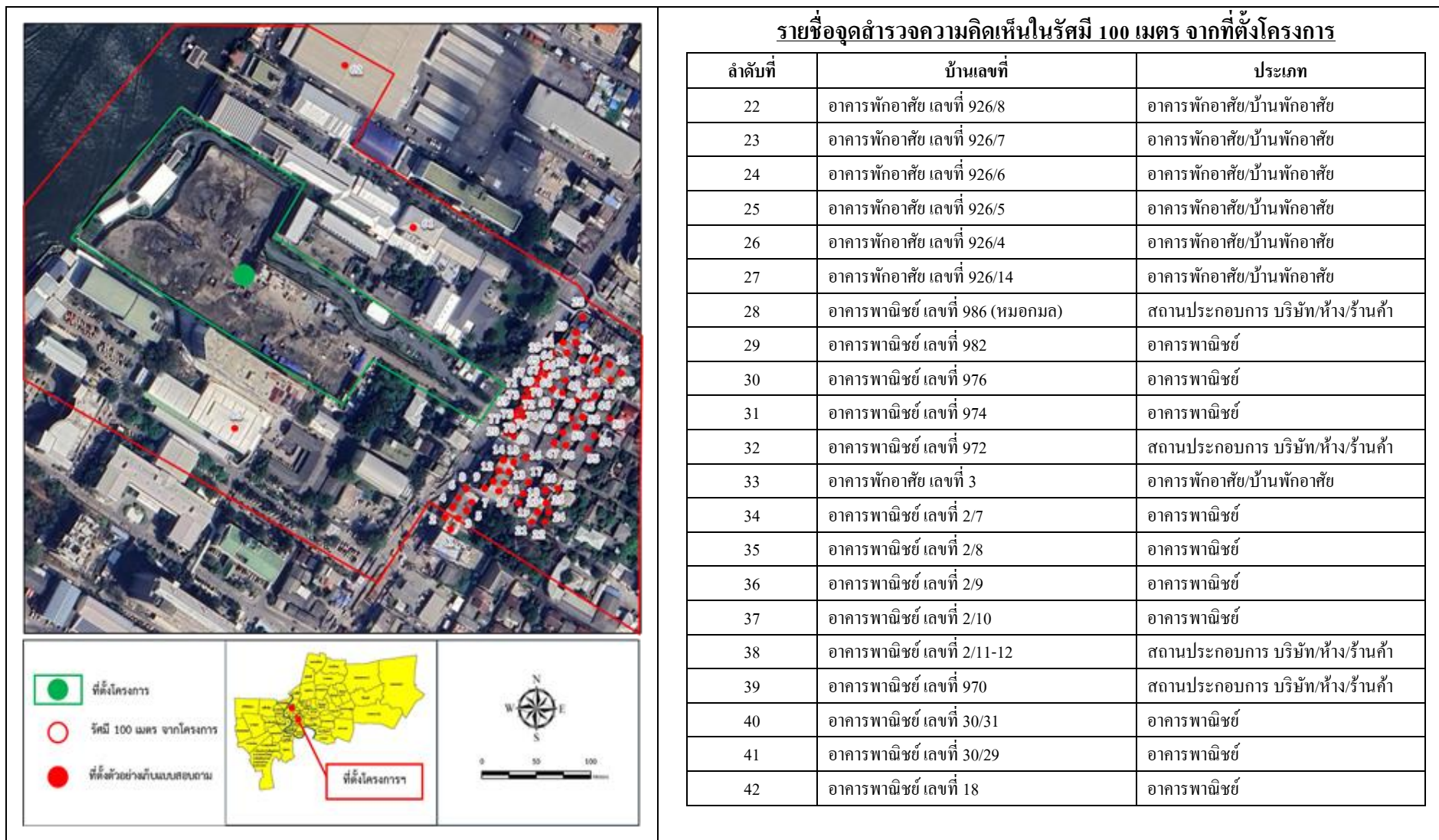
ตารางที่ 3-9 สรุปผลการสำรวจกลุ่มตัวอย่างในระยะ 100 เมตร จากแนวเขตที่ดินโครงการ

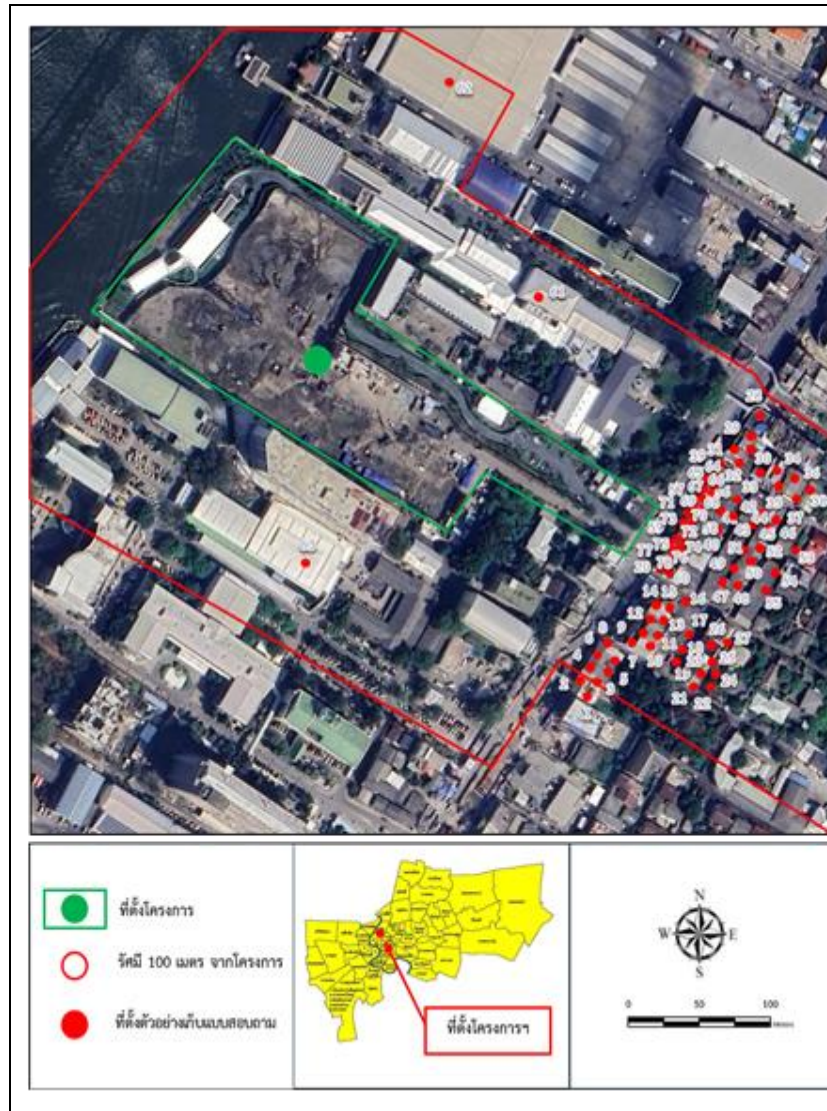
ผลการสำรวจ	จำนวน (แบบสอบถาม)	ร้อยละ
1) ให้ความร่วมมือ/ครบถ้วนสมบูรณ์	5	7.00
2) งดแสดงความคิดเห็น	33	42.00
3) ไม่เปิดทำการ/ปิดร้าง	28	36.00
4) เปิดแต่ติดต่อไม่ได้ ส่งแบบสอบถามทางผู้ไปรษณีย์	-	-
5) อื่นๆ	12	15.00
รวม	78	100



### รายชื่อจุดสำรวจความคิดเห็นในรัศมี 100 เมตร จากที่ตั้งโครงการ

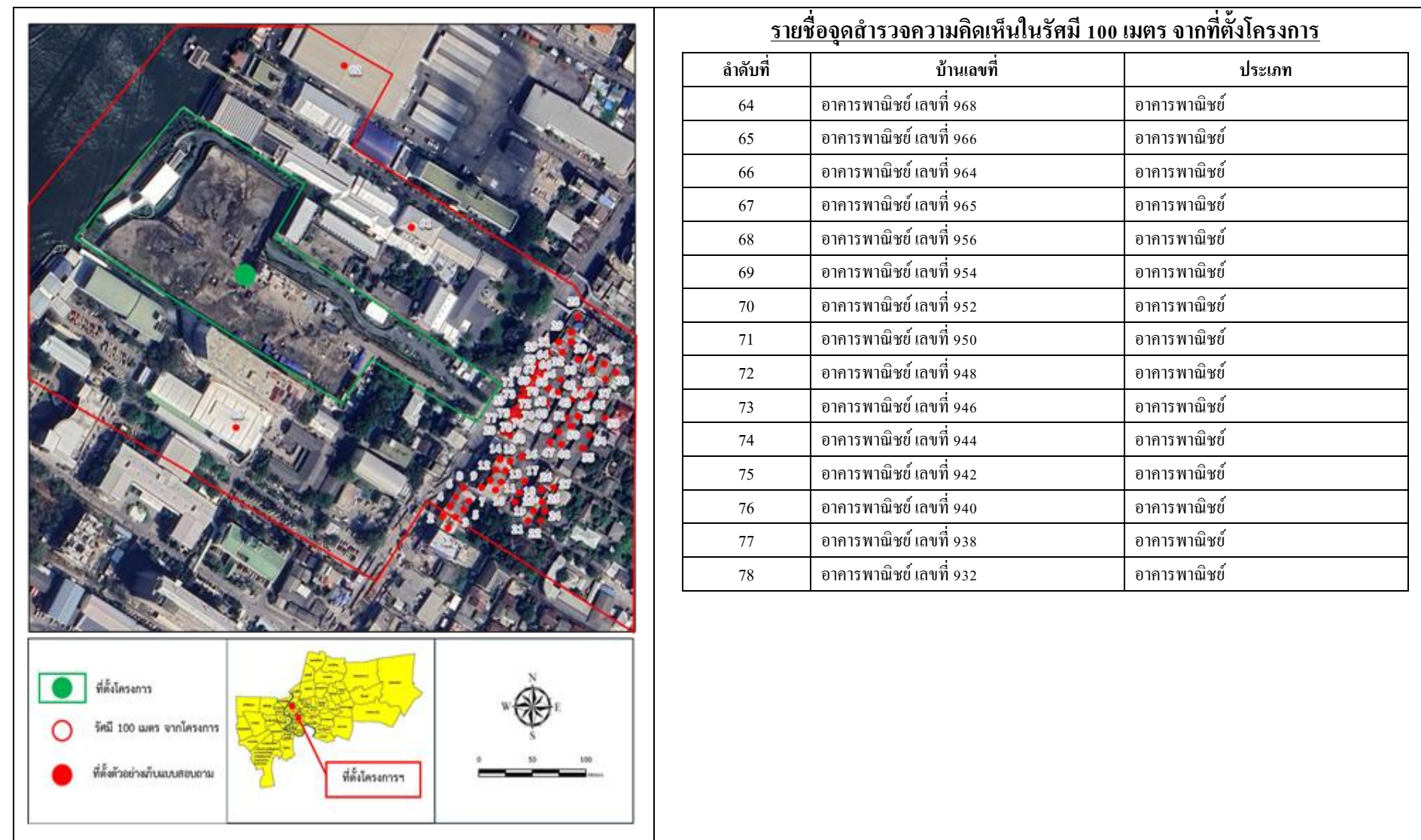
ลำดับที่	บ้านเลขที่	ประเภท
1	อาคารพาณิชย์ เลขที่ 906/1	สถานประกอบการ บริษัท/ห้าง/ร้านค้า
2	อาคารพาณิชย์ เลขที่ 906/2	สถานประกอบการ บริษัท/ห้าง/ร้านค้า
3	อาคารพาณิชย์ เลขที่ 906/3-4, 908	สถานประกอบการ บริษัท/ห้าง/ร้านค้า
4	อาคารพาณิชย์ เลขที่ 906/5-6	สถานประกอบการ บริษัท/ห้าง/ร้านค้า
5	อาคารพาณิชย์ เลขที่ 906/7 (ร้านปลายผม)	สถานประกอบการ บริษัท/ห้าง/ร้านค้า
6	อาคารพาณิชย์ เลขที่ 906/8 (ร้านขายขนม)	สถานประกอบการ บริษัท/ห้าง/ร้านค้า
7	อาคารพาณิชย์ เลขที่ 906/9 (ร้านเสริมสวย)	สถานประกอบการ บริษัท/ห้าง/ร้านค้า
8	อาคารพาณิชย์ เลขที่ 906/10	สถานประกอบการ บริษัท/ห้าง/ร้านค้า
9	อาคารพาณิชย์ เลขที่ 928/10 (เจริญการช่าง)	สถานประกอบการ บริษัท/ห้าง/ร้านค้า
10	อาคารพาณิชย์ เลขที่ 928/9 (สามเสนพิมพ์เขียว)	สถานประกอบการ บริษัท/ห้าง/ร้านค้า
11	อาคารพาณิชย์ เลขที่ 928/7-8	สถานประกอบการ บริษัท/ห้าง/ร้านค้า
12	อาคารพาณิชย์ เลขที่ 928/6 (ดีดี คลินิกเวชกรรม)	สถานประกอบการ บริษัท/ห้าง/ร้านค้า
13	อาคารพาณิชย์ เลขที่ 928/5	สถานประกอบการ บริษัท/ห้าง/ร้านค้า
14	อาคารพาณิชย์ เลขที่ 928/4	สถานประกอบการ บริษัท/ห้าง/ร้านค้า
15	อาคารพาณิชย์ เลขที่ 928/2	สถานประกอบการ บริษัท/ห้าง/ร้านค้า
16	อาคารพาณิชย์ เลขที่ 928/1 (สำนักงานโครงการ)	สถานประกอบการ บริษัท/ห้าง/ร้านค้า
17	อาคารพักอาศัย เลขที่ 926/10	อาคารพักอาศัย/บ้านพักอาศัย
18	อาคารพักอาศัย เลขที่ 926/11	อาคารพักอาศัย/บ้านพักอาศัย
19	อาคารพักอาศัย เลขที่ 926/12	อาคารพักอาศัย/บ้านพักอาศัย
20	อาคารพาณิชย์ เลขที่ 928	อาคารพาณิชย์
21	อาคารพักอาศัย เลขที่ 926/9	อาคารพักอาศัย/บ้านพักอาศัย





รายชื่อจุดสำรวจความคิดเห็นในรัศมี 100 เมตร จากที่ตั้งโครงการ

ลำดับที่	บ้านเลขที่	ประเภท
43	อาคารพาณิชย์ เลขที่ 24	อาคารพาณิชย์
44	อาคารพาณิชย์ เลขที่ 26	อาคารพาณิชย์
45	อาคารพาณิชย์ เลขที่ 28	อาคารพาณิชย์
46	อาคารพาณิชย์ เลขที่ 30	อาคารพาณิชย์
47	อาคารพาณิชย์ เลขที่ 30/11	อาคารพาณิชย์
48	อาคารพาณิชย์ เลขที่ 30/10	อาคารพาณิชย์
49	อาคารพาณิชย์ เลขที่ 30/9	อาคารพาณิชย์
50	อาคารพาณิชย์ เลขที่ 30/6	อาคารพาณิชย์
51	อาคารพาณิชย์ เลขที่ 30/5	อาคารพาณิชย์
52	อาคารพาณิชย์ เลขที่ 30/4	อาคารพาณิชย์
53	อาคารพาณิชย์ เลขที่ 30/23	อาคารพาณิชย์
54	อาคารพาณิชย์ เลขที่ 30/8	อาคารพาณิชย์
55	อาคารพาณิชย์ เลขที่ 30/9	อาคารพาณิชย์
56	อาคารพาณิชย์ เลขที่ 960	สถานประกอบการ บริษัท/ห้าง/ร้านค้า
57	อาคารพาณิชย์ เลขที่ 958	อาคารพาณิชย์
58	อาคารพาณิชย์ เลขที่ 934	อาคารพาณิชย์
59	อาคารพาณิชย์ เลขที่ 932	อาคารพาณิชย์
60	อาคารพาณิชย์ เลขที่ 930 (ร้านขายขนม)	สถานประกอบการ บริษัท/ห้าง/ร้านค้า
61	โรงเรียนราชินีบน	สถานศึกษา
62	ห้างสรรพสินค้าแม็คโครสามเสน	สถานประกอบการ บริษัท/ห้าง/ร้านค้า
63	กรมชลประทาน	หน่วยงานราชการ



### 3.3.2 สรุปความคิดเห็นจากการสำรวจโดยรอบโครงการ

ข้อเสนอแนะจากการสำรวจความคิดเห็นของประชาชนบริเวณใกล้เคียงพื้นที่โครงการนั้น สามารถแบ่งตามสภาพปัญหาออกเป็น 5 ด้าน ได้แก่ ปัญหาการจราจรติดขัด ปัญหาฝุ่นละออง ปัญหาเสียงและความสั่นสะเทือน และอื่นๆ เช่น การระบายน้ำการจัดการมูลฝอย การมีส่วนร่วมของประชาชน ฯลฯ

จากแบบสอบถามพบว่า มีประชาชนบริเวณใกล้เคียงพื้นที่โครงการมีข้อเสนอแนะจำนวน 5 ชุด จาก 78 ชุด (คิดเป็นร้อยละ 7.00) ประกอบด้วย ปัญหาการจราจรติดขัด (คิดเป็นร้อยละ 0.00) ปัญหาฝุ่นละออง (คิดเป็นร้อยละ 30.00) ปัญหาเสียงและความสั่นสะเทือน (คิดเป็นร้อยละ 40.00) และอื่นๆ เช่น การระบายน้ำการจัดการมูลฝอย การมีส่วนร่วมของประชาชน แสงสว่าง ฯลฯ (คิดเป็นร้อยละ 30.00)

.....